

**Satzung über die Benutzung der öffentlichen Grünanlagen
in der Stadt Chemnitz
(Grünanlagensatzung)**

Inhalt

- § 1 Begriffsbestimmungen/Geltungsbereich
- § 2 Zulässiges Verhalten in öffentlichen Grünanlagen
- § 3 Nicht zulässiges Verhalten in öffentlichen Grünanlagen
- § 4 Genehmigungserteilung/Antragstellung
- § 5 Genehmigungsversagung
- § 6 Befreiungen
- § 7 Erhebung von Gebühren
- § 8 Pflichten des Nutzers
- § 9 Nichtausübung und vorzeitige Beendigung der Nutzung
- § 10 Haftung und Sicherheiten
- § 11 Ersatzvornahme
- § 12 Ordnungswidrigkeiten
- § 13 In-Kraft-Treten

- Anlage 1: Verzeichnis der öffentlichen Grünanlagen
- Anlage 2: Lagepläne Hundewiesen
- Anlage 3: Lagepläne Grillplätze
- Anlage 4: Lagepläne der Grünanlagen mit Alkoholverbot

Satzung über die Benutzung der öffentlichen Grünanlagen in der Stadt Chemnitz (Grünanlagensatzung)

Aufgrund des § 4 der Gemeindeordnung für den Freistaat Sachsen (SächsGemO) in der Fassung der Bekanntmachung vom 03.03.2014 (SächsGVBl. S. 146 ff.), hat der Stadtrat der Stadt Chemnitz mit Beschluss Nr. B-041/2015 in seiner Sitzung am 06.05.2015 folgende Satzung beschlossen:

§ 1

Begriffsbestimmungen/Geltungsbereich

- (1) Öffentliche Grünanlagen sind allgemein zugängliche, insbesondere gärtnerisch gestaltete Anlagen, die das Orts- und Landschaftsbild prägen sowie ökologische, kulturelle und soziale Aufgaben erfüllen. Sie dienen der Bevölkerung zur Erholung und Freizeitgestaltung. Zu den Grünanlagen gehören insbesondere Parkanlagen, Wasserflächen, Stadtplätze sowie allgemein zugängliche Kinderspielplätze.
- (2) Die öffentlichen Grünanlagen im Sinne dieser Satzung werden abschließend in einem Verzeichnis erfasst, welches als Anlage 1 Bestandteil dieser Satzung ist. Lage und Grenzen dieser Grünanlagen können im Grünflächenamt der Stadt Chemnitz und unter www.chemnitz.de eingesehen werden.
- (3) Die öffentlichen Grünanlagen werden als kommunale öffentliche Einrichtung unterhalten.
- (4) Die Vorschriften der jeweils gültigen Polizeiverordnung der Stadt Chemnitz bleiben unberührt.

§ 2

Zulässiges Verhalten in öffentlichen Grünanlagen

- (1) Jedermann hat das Recht, die öffentlichen Grünanlagen so zu benutzen, wie es sich aus der Natur der Anlage und ihrer Zweckbestimmung ergibt.
- (2) Die Benutzung der öffentlichen Grünanlagen und deren Einrichtungen geschehen auf eigene Gefahr. Die Verantwortung der Stadt für die Verkehrssicherungspflicht bleibt davon unberührt. Eine Verpflichtung der Stadt Chemnitz zur Beleuchtung und zur Beseitigung von Schnee- und Eisglätte auf Wegen und Plätzen in den Anlagen besteht nicht.
- (3) Für Anlagen oder Anlagenteile können Beschränkungen auf bestimmte Benutzungsarten oder -zeiten festgelegt und die Benutzung durch Gebote oder Verbote geregelt werden. Nutzungseinschränkungen können weiterhin aus gartenpflegerischen Gründen oder wegen der Erteilung von Benutzungsausnahmen erfolgen.
- (4) Die Benutzung muss schonend erfolgen, so dass Anpflanzungen, Einrichtungen und Ausstattungen nicht beschädigt sowie andere Anlagenbesucher nicht gefährdet oder unzumutbar gestört werden.
- (5) Naturbelassene oder extensiv gepflegte Flächen, z. B. Teile in Parkanlagen, Uferstreifen oder andere Grünflächen sind ökologisch wertvolle Lebensräume für Pflanzen und Tiere. Die Benutzung dieser Flächen muss im Hinblick auf den Naturschutz mit besonderer Vorsicht erfolgen.

(6) Das Befahren der Wege mit Fahrrädern, Behindertenfahrgeräten (außer Autos), Skatern, Rollerblades oder sonstigen Sportgeräten ist gestattet. Auf andere Anlagenbesucher ist Rücksicht zu nehmen.

(7) Hunde dürfen nur in entsprechend ausgewiesenen Grünanlagen (Hundewiesen) frei herumlaufen. Diese Flächen sind:

- die Neue Schloßteichanlage
- der Wilhelm-Külz-Platz
- die Karl-Liebknecht-Str./Wiese am Busbahnhof
- die Reichsstraße/ Wiese an der Limbacher Straße
- die Ludwig-Kirsch-Str. 2-8
- die Augustusbürger Straße/ Grünzug von der von der Zieschestraße bis zur Rudolfstraße
- die Augustusbürger Straße/ Grünzug von der Clausstraße bis zur Kreherstraße
- die Augustusbürger Straße / Grünzug von der Kreherstraße bis zur Geibelstraße
- den Grünzug Augustusbürger Straße von Bahnbrücke bis Clausstraße
- die Carl-von-Ossietzky-Straße/ Wiese vor Haus-Nr. 191
- der Südring/ Wiese an der Carl-von-Ossietzky-Straße (Waha- Weg)
- der Stadtpark/ Wiese an der Glückstraße
- der Stadtpark/ Wiesenareal am Südring
- der Südring/ Wiese entlang der Heiztrasse
- der Park Kappel
- der Park Morgenleite
- die Johannes-Dick-Straße/ Verbindungsweg Max-Türpe-Straße
- den Talangerpark
- die Gustav-Wünsch-Straße/ Wiese neben Haus-Nr. 5
- der Uferweg/ Wiese am Wiesenbach/ Rosenweg

Die genaue Lage der ausgewiesenen Flächen ist den Plänen der Anlage 2 zu entnehmen. Hierzu wird auf die Regelung zur Tierhaltung und Verunreinigung durch Tiere in der jeweils gültigen Polizeiverordnung der Stadt Chemnitz verwiesen.

(8) Das Grillen ist nur auf ausgewiesenen Flächen gestattet. Diese Flächen sind:

- die Festwiese im Küchwaldpark
- die Schloßteichinsel im Bereich des Pavillons
- der Uferpark
- der Stadtpark/ Wiese im Vogelschen Park
- das Wiesenareal im Stadtpark nahe des Großen Stadtparkteiches
- der Stadtpark/ Wiesenareal am Südring
- die Chemnitzer Straße gegenüber Kaufland
- der Park Kappel
- das Wiesenareal am Wasserschloß Klaffenbach

Die genaue Lage der ausgewiesenen Flächen ist den Plänen der Anlage 3 zu entnehmen.

Beim Grillen ist zu beachten, dass die Verwendung von Grillgeräten nicht unter Bäumen und nicht in der unmittelbaren Nähe von Ausstattungen wie Spielgeräten, Bänken, Kunst u. a. erfolgen darf. Weiterhin muss von den o. g. Ausstattungen und vom Kronentraufbereich von Bäumen ein Mindestabstand von 10 m eingehalten werden. (Erläuterung: Der Kronentraufbereich ist die Fläche unterhalb der natürlich ausgebildeten Baumkrone. Seine äußere Begrenzung stellt der auf den Boden projizierte Kronenumfang dar.)

Die zum Einsatz kommenden Grillgeräte müssen eine Mindestabrennhöhe von 30 cm über dem Erdboden aufweisen. Einweggrills ohne Standbeine mit o. g. Mindesthöhe, Feuerschalen etc. dürfen zur Vermeidung von Wiesenbränden nicht zum Einsatz kommen.

Beim Verlassen der Grillfläche sind sämtliche mitgebrachten Utensilien sowie entstandener Müll wieder mitzunehmen und sachgerecht zu entsorgen.

§ 3

Nicht zulässiges Verhalten in öffentlichen Grünanlagen

(1) In sämtlichen öffentlichen Grünanlagen im Sinne dieser Satzung ist den Benutzern insbesondere untersagt:

1. Hausmüll, Garten- oder sonstige Abfälle zu entsorgen
2. Anlageneinrichtungen, insbesondere Bänke, Stühle und Spielgeräte zweckfremd zu benutzen, zu verunreinigen, zu verändern oder an hierfür nicht bestimmte Orte zu verbringen
3. sich in nicht dauernd geöffneten Anlagen und Anlagenteilen außerhalb der freigegebenen Zeiten aufzuhalten, Einfriedungen und Sperren zu überklettern und zu beseitigen
4. außerhalb zugelassener Grillflächen zu grillen
5. ab Waldbrandgefahrenwarnstufe 3 auch auf den zugelassenen Grillflächen zu grillen – abrufbar unter: www.mais.de/php/sachsenforst.php
6. nach Verlassen der Grillflächen Grillutensilien und Müll liegen zu lassen, Einweggrills ohne Standbeine unter 30 cm Höhe über dem Erdboden zu verwenden, unter dem Kronentraufbereich von Bäumen und in der Nähe von Spielgeräten im Abstand unter 10 m zu grillen,
7. Werbeaufsteller, -tafeln oder sonstige Werbung aufzustellen und zu betreiben
8. zu reiten
9. das Zelten und Campieren mit oder ohne Wohnwagen
10. Teiche, Zier- und Springbrunnen sowie andere Wasserbecken zu betreten, darin zu baden oder diese zu verunreinigen
11. Eisflächen zu betreten

(2) In den öffentlichen Grünanlagen „Am Wall“, „Johannisplatz“ und „Park am Roten Turm“ ist es verboten,

1. Glasbehältnisse zum Zweck des Alkoholkonsums mitzubringen.
2. im Zeitraum vom 01.04. bis zum 31.10. des Jahres montags bis sonnabends in der Zeit von 09.00 Uhr bis 22.00 Uhr alkoholische Getränke zu konsumieren oder sich in alkoholisiertem Zustand in der Grünanlage aufzuhalten. Dieses Verbot gilt nicht in genehmigten Einrichtungen der Außengastronomie.

Die genaue Lage der Flächen ist den Plänen der Anlage 4 zu entnehmen.

- (3) In öffentlichen Grünanlagen im Sinne dieser Satzung ist nur auf Antrag und mit Genehmigung gestattet:
1. Wege, Rasenflächen, Anpflanzungen oder sonstige Anlagenteile zweckfremd zu benutzen, zu verunreinigen oder zu verändern,
 2. das Fahren mit und Abstellen von Kraftfahrzeugen und Anhängern sowie mit Maschinen und Ähnlichem,
 3. das Errichten, Aufstellen, Anbringen und Lagern von Gegenständen,
 4. Hausmüll- und Wertstoffcontainer aufzustellen,
 5. gewerbliche Tätigkeiten auszuführen,
 6. Schleuder-, Wurf- oder Schusswaffen zu benutzen,
 7. Leitungen zu verlegen,
 8. Veranstaltungen oder Feste durchzuführen,
 9. Baustellen einzurichten,
 10. gewerblich zu filmen oder zu fotografieren.
- (4) Wer durch Beschädigung, Verunreinigung oder in sonstiger Weise einen ordnungswidrigen Zustand herbeiführt, hat diesen unverzüglich auf seine Kosten zu beseitigen. Falls der Verursacher nicht unverzüglich den vorherigen oder ordentlichen Zustand herstellt, kann die Wiederherstellung durch die Stadt auf Kosten des Verursachers erfolgen.

§ 3a

Verhalten auf Spiel- und Bolzplätzen

- (1) Spiel- und Bolzplätze dürfen von 08:00 bis 22:00 Uhr entsprechend ihrem Zweck benutzt werden.
- (2) Zum Schutz der Kinder und Jugendlichen ist es auf Spiel- und Bolzplätzen verboten:
- a) gefährliche Gegenstände (z.B. Glasflaschen) mitzubringen, ausgenommen davon sind Glasbehältnisse für Babynahrung
 - b) alkoholische Getränke zu konsumieren oder an andere zum Verzehr zu überlassen oder sich im alkoholisierten Zustand auf dem Platz aufzuhalten
 - c) zu rauchen sowie Tabakwaren oder Teile davon (z.B. Zigarettenkippen) wegzuwerfen

§ 4

Genehmigungserteilung/Antragsstellung

- (1) Eine Nutzung der Grünanlagen, die entgegen den Regelungen in § 3 Abs. 3 Ziffer 1 bis 10 stattfinden oder durchgeführt werden soll, bedarf der Genehmigung der Stadt Chemnitz. Zuständig ist das Grünflächenamt.
- (2) Der Antrag auf Genehmigung einer Nutzung ist schriftlich und mindestens vier Wochen vor Beginn der geplanten Nutzung beim Grünflächenamt der Stadt Chemnitz zu stellen.
- (3) Der Antrag muss folgende Angaben enthalten:
1. Name und Anschrift des Antragstellers
 2. genaue Bezeichnung der Grünanlage
 3. Benutzungsart und –dauer, räumlicher Umfang einschließlich Lageplan oder Skizze
 4. Gewerbebescheinigung/Eintrag ins Vereinsregister u. Ä. in Kopie

- (4) Es besteht kein Rechtsanspruch auf Genehmigung der beantragten Nutzung.
- (5) Die Erteilung einer Genehmigung steht im pflichtgemäßen Ermessen der Stadt Chemnitz. Die Genehmigung wird auf Zeit und/oder auf Widerruf schriftlich erteilt und kann mit weiteren Nebenbestimmungen versehen werden.

§ 5 Genehmigungsversagung

- (1) Eine Genehmigung ist zu versagen, wenn
1. Dauerschäden an Vegetationsflächen, Bäumen, baulichen Anlagen, Spiel- und Sportstätten, Brunnen oder weiteren Ausstattungen zu erwarten sind,
 2. die Nutzung gegen andere Rechtsvorschriften verstößt,
 3. die Interessen des Gemeingebrauchs Vorrang gegenüber der Nutzung haben.
- (2) Die Genehmigung kann insbesondere auch dann versagt werden, wenn der Antragsteller für zurückliegende Nutzungen fällige Verwaltungs- oder Nutzungsgebühren oder Kosten der Verwaltungsvollstreckung nicht gezahlt oder Pflichten aus diesen Genehmigungen nicht oder verspätet erfüllt hat.

§ 6 Befreiung

- (1) Von den Verboten des § 3 Abs. 1 Ziffer 1-10 kann eine Befreiung erteilt werden, wenn:
1. dies aus Gründen des überwiegenden öffentlichen Interesses, einschließlich solcher sozialer und wirtschaftlicher Art, notwendig ist oder
 2. die Durchführung der Vorschriften im Einzelfall zu einer unzumutbaren Belastung führen würde und die Abweichung mit den Belangen von Naturschutz und Landschaftspflege sowie mit Denkmalschutzbelangen vereinbar ist.
- (2) Von den Verboten des § 3 Abs. 2 kann insbesondere für Großveranstaltungen (z.B. Stadtfest) eine Befreiung erteilt werden.

§ 7 Erhebung von Gebühren

- (1) Für die Genehmigung oder die Ablehnung eines Antrages werden Verwaltungsgebühren und Auslagen nach der „Satzung der Stadt Chemnitz über die Erhebung von Verwaltungskosten für Amtshandlungen in weisungsfreien Angelegenheiten“ in der jeweils gültigen Fassung vom Antragsteller erhoben.
- (2) Für die Ausübung der Nutzung werden vom Antragsteller Gebühren nach Maßgabe einer gesonderten Grünanlagegebührensatzung erhoben.

§ 8 Pflichten des Nutzers

- (1) Eine Nutzung darf erst begonnen werden, wenn alle notwendigen Genehmigungen eingeholt sind. Der Antragsteller ist Nutzer im Sinne diese Satzung.
- (2) Erlischt die Nutzungsgenehmigung durch Ablauf oder Widerruf, hat der Nutzer unverzüglich die Nutzung einzustellen, alle von ihm erstellten Einrichtungen und die zur Nutzung verwendeten Gegenstände zu entfernen und den ordnungsgemäßen (verkehrssicheren) Zustand der Anlage auf seine Kosten wiederherzustellen. Die Stadt kann gegenüber dem Nutzer bestimmen, in welcher Weise dies zu geschehen hat.
- (3) Der Absatz 2 gilt entsprechend, wenn eine Nutzung ohne Genehmigung ausgeübt wird.

§ 9 Nichtausübung und vorzeitige Beendigung der Nutzung

- (1) Der Nutzer hat die Nichtausübung oder vorzeitige Beendigung einer genehmigten Nutzung der Stadt rechtzeitig schriftlich anzuzeigen.
- (2) Wird die Anzeige unterlassen, so gilt die Nutzung erst dann als nicht ausgeübt oder beendet, wenn die Stadt Kenntnis von der Nichtausübung oder der Beendigung erlangt hat.

§ 10 Haftung und Sicherheiten

- (1) Der Nutzer haftet für alle Schäden, die durch die Nutzung entstehen. Er hat die Stadt von allen Ansprüchen Dritter freizustellen, die sich aus der Nutzung ergeben.
- (2) Der Nutzer hat alle durch die Nutzung zusätzlich entstehenden Kosten zu ersetzen. Hierfür kann die Stadt angemessene Vorschüsse und Sicherheiten (z. B. Kautions, Bankbürgschaft) in Höhe der zu erwartenden Kosten verlangen. Zu ersetzen sind die tatsächlich angefallenen Kosten auch über die Sicherheiten hinaus.
- (3) Der Nutzer haftet gegenüber der Stadt für die Verkehrssicherheit der angebrachten oder aufgestellten Nutzungsanlagen und Gegenstände.
- (4) Der Nutzer haftet gegenüber der Stadt hinsichtlich verdeckter Mängel der Wiederherstellung nach den allgemein anerkannten Regeln der Technik.
- (5) Mehrere Nutzer haften als Gesamtschuldner für Schäden, die der Stadt aus der Nutzung entstehen. Die Haftung gegenüber Dritten richtet sich nach den gesetzlichen Bestimmungen.
- (6) Die Stadt haftet gegenüber dem Nutzer nicht für Schäden an den von ihm errichteten Anlagen oder Einrichtungen oder an den von ihm angebrachten oder aufgestellten Gegenständen, sofern ihr nicht Vorsatz oder grobe Fahrlässigkeit zur Last fällt.
- (7) Bei Widerruf der Genehmigung oder bei Änderung der tatsächlichen Beschaffenheit oder der rechtlichen Eigenschaften der Grünanlagen besteht kein Ersatzanspruch gegen die Stadt.

§ 11 Ersatzvornahme

Wird bei Zuwiderhandlungen gegen Vorschriften dieser Satzung ein ordnungswidriger Zustand verursacht, der auch nach Androhung und Ablauf der hierbei gesetzten Frist nicht beseitigt wird, kann die Stadt an Stelle und auf Kosten des Zuwiderhandelnden diesen Zustand beseitigen. Einer vorherigen Androhung und Fristsetzung bedarf es nicht, wenn der Pflichtige nicht erreichbar ist, wenn Gefahr im Verzug besteht oder wenn die sofortige Beseitigung des ordnungswidrigen Zustandes im öffentlichen Interesse geboten ist.

§ 12 Ordnungswidrigkeiten

(1) Ordnungswidrig im Sinne von § 124 der Gemeindeordnung handelt, wer vorsätzlich oder fahrlässig:

1. entgegen § 3 Absatz 1 Ziffer 1 Hausmüll, Garten- oder sonstige Abfälle entsorgt,
2. entgegen § 3 Absatz 1 Ziffer 2 Anlageneinrichtungen im Sinne von § 1 Absatz 2, insbesondere Bänke, Stühle und Spielgeräte zweckfremd benutzt, verunreinigt, verändert oder an hierfür nicht bestimmte Orte verbringt,
3. entgegen § 3 Absatz 1 Ziffer 3 sich in nicht dauernd geöffneten Anlagen und Anlagenteilen außerhalb der freigegebenen Zeiten aufhält, Einfriedungen und Sperrungen überklettert und beseitigt,
4. entgegen § 3 Absatz 1 Ziffer 4 außerhalb zugelassener Grillflächen grillt,
5. entgegen § 3 Absatz 1 Ziffer 5 ab Waldbrandwarnstufe 3 auch auf den zugelassenen Grillflächen grillt - abrufbar unter: www.mais.de/php/sachsenforst.php,
6. entgegen § 3 Absatz 1 Ziffer 6 nach Verlassen der Grillflächen Grillutensilien und Müll liegen lässt, Einweggrills ohne Standbeine unter 30 cm Höhe über dem Erdboden verwendet, unter dem Kronentraufbereich von Bäumen und in Nähe von Spielgeräten im Abstand unter 10 m grillt,
7. entgegen § 3 Absatz 1 Ziffer 7 Werbeaufsteller, -tafeln oder sonstige Werbung aufstellt und betreibt,
8. entgegen § 3 Absatz 1 Ziffer 8 reitet,
9. entgegen § 3 Absatz 1 Ziffer 9 zeltet oder mit oder ohne Wohnwagen campiert,
10. entgegen § 3 Abs. 2 Nr. 1 Glasbehältnisse zum Zwecke des Alkoholkonsums mitbringt,
11. entgegen § 3 Abs. 2 Nr. 2 außerhalb genehmigter Außengastronomie alkoholische Getränke konsumiert oder sich in alkoholisiertem Zustand in der Grünanlage aufhält,
12. entgegen § 3 Absatz 3 Ziffer 1 Wege, Rasenflächen, Anpflanzungen oder sonstige Anlagenteile zweckfremd benutzt, verunreinigt oder verändert,
13. entgegen § 3 Absatz 3 Ziffer 2 mit Kraftfahrzeugen und/oder Anhängern sowie Maschinen oder Ähnlichem fährt oder diese abstellt,
14. entgegen § 3 Absatz 3 Ziffer 3 Gegenstände errichtet, aufstellt, anbringt oder lagert,
15. entgegen § 3 Absatz 3 Ziffer 4 Hausmüll- und Wertstoffcontainer abstellt,
16. entgegen § 3 Absatz 3 Ziffer 5 gewerbliche Tätigkeiten ausführt,
17. entgegen § 3 Absatz 3 Ziffer 6 Schleuder-, Wurf- und Schusswaffen benutzt,
18. entgegen § 3 Absatz 3 Ziffer 7 Leitungen verlegt und betreibt,
19. entgegen § 3 Absatz 3 Ziffer 8 Veranstaltungen oder Feste durchführt,
20. entgegen § 3 Absatz 3 Ziffer 9 Baustellen einrichtet,
21. entgegen § 3 Absatz 3 Ziffer 10 gewerblich filmt oder fotografiert,
22. entgegen § 3a Absatz 1 Spiel- und Bolzplätze benutzt

23. entgegen §3a Absatz 2 auf Spiel- und Bolzplätzen gefährliche Gegenstände mitbringt, alkoholische Getränke verzehrt oder anderen zum Verzehr anbietet oder sich im alkoholisierten Zustand auf dem Platz aufhält oder raucht oder Tabakwaren oder Teile davon wegwirft.
- (2) Ordnungswidrigkeiten können nach § 17 Abs. 1 und 2 des Ordnungswidrigkeitengesetzes mit einer Geldbuße von mindestens 5,00 EUR und höchstens 1000,00 EUR und bei fahrlässigen Zuwiderhandlungen mit höchstens 500,00 EUR geahndet werden.

§ 13 In-Kraft-Treten

- (1) Diese Satzung tritt am Tag nach ihrer öffentlichen Bekanntmachung in Kraft.

gez.
Sven Schulze
Oberbürgermeister

Satzung über die Benutzung der öffentlichen Grünanlagen in der Stadt Chemnitz (Grünanlagensatzung)

- Chronologie -

	Beschluss- datum	Aus- fertigung	Bekannt- machung	In-Kraft- Treten	Fundstelle Amtsblatt	Nr. der Erg.lfg.
Satzung	22.08.01	30.08.01	05.09.01	06.09.01	Nr. 36/01	28.
1. Änderung	30.05.12	12.06.12	27.06.12	28.06.12	Nr. 26/12	106.
Satzung	18.07.12	14.08.12	22.08.12	23.08.12	Nr. 34/12	107.
Satzung	06.05.15	11.05.15	20.05.15	21.05.15	Nr. 20/15	118.
1. Änderung	31.08.16	15.09.16	28.09.16	29.09.16	Nr. 36/16	120.
2. Änderung	20.06.18	09.07.18	20.06.18	21.06.18	Nr. 26/18	124.
3. Änderung	18.05.22	14.11.22	23.12.22	24.12.22	Nr. 51/22	

Grünanlagen der Kategorie A	
0666	Alfred-Neubert-Str.
0666-01	Alfred-Neubert-Str./Bolzplatz
0665	Alfred-Neubert-Str.24 Spielplatz
0660-01	Am Harthwald neben HNR.:96
0918-01	Am Hexenberg Spielplatz
0283	Am Hochfeld Spielplatz
0424-01	Am Lehngut/Sportplatz Spielplatz
1286	Am Wall
0285	Andreplatz
0285-01	Andreplatz Spielplatz
0288-01	Annaberger Str.487/Am Johanneum Spielplatz
0109	Annenplatz
0663	Arno-Schreiter-Str. Spielplatz
0070	Auepark
0159	Auepark-Süd
0159-01	Auepark-Süd Spielplatz
0719	August-Bebel-Platz
0719-01	August-Bebel-Platz Spielplatz
1244	Augustusbürger Str./"Bunte Gärten"
1244-01	Augustusbürger Str./"Bunte Gärten" Spielplatz
1244-02	Augustusbürger Str./"Bunte Gärten"-Funpark Spielplatz
0883	Beethovenweg/Bolzplatz-Röhrsdorf
1267	Berbisdorfer Kirchweg Spielplatz
0916	Bergstr. (Grüna)
0916-01	Bergstr. (Grüna) Bolzplatz
0411	Blücherplatz
0411-01	Blücherplatz Spielplatz
0296	Bodelschwinghplatz
0296-01	Bodelschwinghplatz Spielplatz
1000	Botanischer Garten
1192	Botanischer Garten/Crimmitschauer Wald Spielplatz
1193	Botanischer Garten/kleiner Spielplatz
0156	Brückenstr./von Bahnhofstr.bis Str.d.Nationen
0157	Brückenstr./von Mühlenstr.bis Str.d.Nationen
1376	Brühl-Brunnen
421	Bürgerpark Gablenz
0351-01	C.-v.-Ossietzky-Str./neben HNR.:171 Spielplatz
0742-01	Chemnitzer Str./Buswendestelle Spielplatz
0915	Chemnitzer Str./Denkmal (Grüna)
0982	Chemnitzer Str./neben HNR.:9 (Wittgensdorf)
0734	Chemnitzer Str./neben Kita Spielplatz
0917	Chemnitzer Str./Parkanlage Grüna
0917-01	Chemnitzer Str./Parkanlage Grüna Spielplatz
0008	Dresdner Str./Ecke Frankenberger Str.
0007	Dresdner Str./Margaretenstr.
0413	Erfenschlager-Str.-Denkmal
0068	Färberplatz/an der Petrikirche
0235-01	Flemmingstr./Seitental Spielplatz
0682-01	Forststr./Dirtstrecke Spielplatz

0054	Forststr./Spielplatz-Zeisigwald
0004	Frankenberger Str./Bahnhof Hilbersdorf
0004-01	Frankenberger Str./Bahnhof Hilbersdorf Spielplatz
0511	Frei-Otto-Park
0511-01	Frei-Otto-Park Spielplatz
0572	Fußgängerzone Helbersdorf
0606	Fußgängerzone Markersdorf Nord
0615	Fußgängerzone Morgenleite
0194	Genossenschaftsplatz Glösa
0299	Gerhart-Hauptmann-Platz
0299-01	Gerhart-Hauptmann-Platz Nord Spielplatz
0299-02	Gerhart-Hauptmann-Platz Süd Spielplatz
0300	Goetheplatz
0724	Goethering
0724-01	Goethering Spielplatz
0373-01	Grünband Spielplatz
0072	Hainstr.43 Spielplatz
0500	Hans-Carl-von-Carlowitz-Park
0879	Herzogshöhe
0879-01	Herzogshöhe Spielplatz
0197	Hölderlinstr. Spielplatz
1222	Jagdschänkenstr./gegenüber HNR.:161
1410	Jakobikirchplatz-Brunnen
0700-01	Johannes-Dick-Str. (Grünes Rückgrat) Spielplatz
0700	Johannes-Dick-Str. (Grünes Rückgrat) Spielplatz
0753-01	Johannes-Ebert-Str. Spielplatz
0091	Johannisplatz
0091-01	Johannisplatz Spielplatz
0024	Josephinenplatz
0913	Kappelbach-Grünzug/von Am Feldschlößchen bis Walthergasse
1218	Kappelbach-Grünzug/von Marianne-Brandt-Str. bis Michaelstr.
0912	Kappelbach-Grünzug/von Michaelstr.bis Am Feldschlößchen
0079	Karl-Liebknecht-Str./Georgstr.
1159-01	Karl-Seibt-Str. Spielplatz
1159	Karl-Seibt-Straße
0991	Klaffenbacher Hauptstr./gegenüber Rathaus
0633	Konkordiapark
0633-01	Konkordiapark Spielplatz
1176	Küchwald/Spielmeile
0198	Küchwaldpark
0198-01	Küchwaldpark Bf-Parkeisenbahn Spielplatz
0199	Küchwaldpark/Sppl.
0198-02	Küchwaldpark-Festwiese Bolzplatz
0201	Leipziger Platz
0083	Lessingplatz
0083-01	Lessingplatz Spielplatz
0432	Liddy-Ebersberger-Str.
0432-01	Liddy-Ebersberger-Str. Bolzplatz
0861-01	Limbacher-Str./Gemeindepark-Röhrsdorf Spielplatz
1392	Limbacher-Str./vor HNR.:96(Röhrsdorf)

0861	Limbacher-Str.-Gemeindepark-Röhrsdorf
0305	Lortzingstr./Haydnstr. Spielplatz
0203	Luisenplatz
0203-01	Luisenplatz Spielplatz
1409	Majakowskistraße Spielplatz
0428	Marie-Luise-Pleißner-Park
0428-01	Marie-Luise-Pleißner-Park Spielplatz
0707-01	Marie-Tilch-Str. Spielplatz
0025	Max-Saupe-Str./Gedenkstein
0620-01	Meisenweg Spielplatz
0935	Mittelbacher Dorfstraße Spielplatz
0255	Moritzpark
0028	Neue Schloßteichanlage
1225	Niederhermersdorfer-Bachtal
0884	Obere Hauptstr./Rathausplatz
0508	Oberrabenstein/Schloßpark
0499	Oberrabensteiner Str./Spielplatz
1266-01	Otto-Thörner-Str. Spielplatz
0878	Park am Bräuteich (Wittgensdorf)
0090	Park am Falkeplatz
0090-01	Park am Falkeplatz Spielplatz
0152	Park Am Roten Turm
0152-01	Park Am Roten Turm-Sppl.
0816	Park Chemnitzau
0816-01	Park Chemnitzau Spielplatz
0089	Park der Opfer des Faschismus
0089-01	Park der Opfer des Faschismus Spielplatz
0204	Park Glösa
0204-01	Park Glösa Spielplatz
0768	Park Morgenleite
0768-01	Park Morgenleite Spielplatz
0501	Park Schönau
0501-01	Park Schönau Spielplatz
0570	Park-Kappel
1180	Paul-Jäkel-Str./Kanalstr.
1036	Pelzmühle
0503	Pelzmühlenpark
0505	Rabenstein Burgpark
0797	Reichenhainer Mühlberg/Spielplatz
0053	Reichsstr.2-10/Jüdischer Gedenkstein
1402	Riedbachtal
1402-01	Riedbachtal Spielplatz
0507	Robert-Blum-Platz
0507-01	Robert-Blum-Platz-Spielplatz
0594-01	Rödelwaldstr.
0752-01	Rödelwaldstr. Spielplatz
0727-01	Rodigpark Spielplatz
0092	Rosenhof
0430	Rosenplatz
0430-01	Rosenplatz Spielplatz

1401	Rüdiger-Alberti-Park
1401-01	Rüdiger-Alberti-Park Spielplatz
0205	Sandweg/Rosenhag Spielplatz
0035	Scharnhorstplatz
0035-01	Scharnhorstplatz Spielplatz
0093	Schillerplatz
0036	Schloßbergpark
0037	Schloßplatz
0037-01	Schloßplatz Spielplatz
0038	Schloßteichpark
0038-01	Schloßteichpark-Insel Spielplatz
0040	Schneller Markt/Spielplatz
0041	Schönherrpark
0041-01	Schönherrpark Spielplatz
0095	Sonnenstr./Martinstr. Spielplatz
0311-03	Stadtpark
0311-04	Stadtpark/Am Südring
0311-10	Stadtpark/Clausscher-Park Spielplatz
0311-08	Stadtpark/Großer-Teich Spielplatz.
0311-05	Stadtpark/Helbersdorfer Str.
0311-02	Stadtpark/Hüttenberg
0311-09	Stadtpark/Otto-Werner-Garten Spielplatz
0311-06	Stadtpark/südlicher Teil
0311-01	Stadtpark/Vogelscher Park
0810-01	Stelzendorfer Str./Brücke Spielplatz
0097	Str.d.Nationen/Busbahnhof
0568-01	Str.Usti nad Labem 199-209-Sppl.
0564	Str.Usti nad Labem/BMX-Bahn/Spielplatz
0565-01	Str.Usti nad Labem/neben HNR.:121 Spielplatz
0213	Talangerpark
0213-01	Talangerpark-Spielplatz.
0082	Theodor-Körner-Platz
0043	Thomas-Mann-Platz
1090	Uferpark
1090-01	Uferpark Spielplatz
0317	Waldenburger Str./Kriegerdenkmal
1199-01	Walter-Janka-Str./gegenüb.HNR.:23-Spielplatz
0728-01	Walter-Wieland-Hain Spielplatz
0838	Wasserschloß Klaffenbach
0838-01	Wasserschloß Klaffenbach Spielplatz
0550	Wenzel-Verner-Platz
0759	Wenzel-Verner-Str./zw.HNR.:20, 40, 60 u.Heiztrasse
0044	Wilhelm-Külz-Platz
0667	Wolgograder-Allee-Grünverbindung
0046	Zöllnerplatz
0418	Zschopauer Platz
0831-01	Zum-Spitzberg/Am-Rathaus Spielplatz.
1079	Zwickauer Str./neben HNR.:420

Grünanlagen der Kategorie B	
0407	Adelsbergstr./Balzacweg
0482	Adolfplatz
0717	Altenhainer Dorfstr. neben HNR.:47
0805	Am alten Weinberg
0942	Am Anger/Kippenteich
1145	Am Bahrebach/Am Bahrehang
0660	Am Harthwald neben HNR.:96
0936	Am Harthwald/Auf der Kuppe
0668	Am Harthwald/Eisenweg/"Feuchtwiesen am Harthwald"
0918	Am Hexenberg
0961	Am Kupfergrund/zw.Eichelbergweg u.Harthweg
0424	Am Lehngut/Am Sportplatz
0981	Am Rummel/hinter Sportplatz
0610	Am Rummel/Teich
1030	Am Schösserholz/Hermersdorfer Str.
0429	Am Schösserholz/Teich
0483	Am Wiesenbach/Uferweg
0183	An den Weiden
0484	An der alten Mühle/Kopernikusstr.
0888	An der Aue
0406	An der Kirche/Denkmalplatz
0034	An der Luthereiche
1031	Andersengrünzug
0757	Annaberger Str./Florian-Geyer-Str.
0294	Annaberger Str./Klaffenbacher Str./Würschnitzufer
0291	Annaberger Str./Pfarrhübel
0898	Annaberger Str./Straßenbahndhaltestelle
0361	Annaberger Str./über HNR.:443
0288	Annaberger Str.487/Am Johanneum
0486	Anton-Günther-Steig
1367	Augustusburger Str./Leibnitzstr.-Erweiterung"Bunte Gärten"
0326	Augustusburger Str./von Bahnbrücke.bis Clausstr.
0327	Augustusburger Str./von Claus-bis Kreherstr.
0329	Augustusburger Str./von Geibel- bis A.-Strobel-Str.
0328	Augustusburger Str./von Kreher- bis Geibelstr.
0325	Augustusburger Str./von Zieschestr.bis Bahnbrücke
0437	Augustusburger Str.277/Am Wiesengrund
1040	Bahrstr./neben Freibad Wittgensdorf
0720	Berbisdorfer Str./neben HNR.: 69
1412	Berganger neben HNR.:48
0338	Bernsdorfer Str./Straßenbahndstelle
0364	Bersarinstr./Rahmengrün Kleingärten
0515	Bierstr./am Stelzendorfer Bach
1142	Blankenburgstr./In der Delle
0185	Bornaer Str./Heinersdorfer Str.
0634	Bruno-Granz-Str./Straßenbahnwendeschleife
0880	Burgstädter Str.(Murschnitz)/Teichgebiet
0616	Burkhardtsdorfer Str./von W.-Sagorski-Str.bis Markersdorfer Str.
0351	C.-v.-Ossietzky-Str./neben HNR.:171

0345	C.-v.-Ossietzky-Str./von HNR.:171 bis Straßenbahndhaltestelle
0833	Carl-Hamel-Str./im Gewerbepark
0412	Charlottenstr./Hans-Sachs-Str.
0742	Chemnitzer Str./Buswendestelle
0925	Chemnitzer Str./H.-Heine-Str.(Röhrsdorf)
1333	Chemnitztalradweg am Fischweg
1098	Chemnitztalstr. neben HNR.:227
0187	Chemnitztalstr. neben HNR.:228
0882	Chemnitztalstr./Ortseingang Wittgensdorf
1413	Chemnitztalstr./Sechsruthenbach
0207	Chemnitztalstr./Sechsruthenteich
0403	Deubnersweg/Schadestr.
0856	Dieselstr./Grünfläche hinter HNR.:4 - 16
0006	Dresdner Str./Brunnen
0049	Dresdner Str./Steinweg
0520	Eichelbergweg/Ecke Gustav-Wünsch-Str.
0780	Einsiedler Hauptstr./143/Grünfläche an der Zwönitz
0853	Einsiedler Hauptstr./Kurt-Franke-Str.
0769	Einsiedler Hauptstr./Teich am Gymnasium
1265	Einsiedler Str./Erfenschlager Str.
1037	Eisenweg/Chemnitzer Str.
0722	Erfenschlager Str./Einsiedler.Hauptstr.
0416	Erfenschlager Str./Walzenmühle
0408	Eubaer Str./ Am Lehngut
1182	Eubaer Str./an der Talsperre
0425	Eubaer Str.b.Kutusowstr./Grünzug
0914	Feenweg/nördl.Grünfläche (Grüna)
1099	Ferdinandstr."/Fiedlers Grund"
1303	Ferdinandstr./Hang zur Apfelallee
0723	Ferdinandstr./Teich
0298	Feudelstr.50-62/Haltepunkt Harthau
0234	Flemmingstr./Kleewiese
0235	Flemmingstr./Seitental
0237	Flemmingstr.57/Albert-Schweitzer-Str.2-8
0682	Forststr./Dirtstrecke
0770	Friedrich-Schlöffel-Str./vor HNR.:41
0699	Friedrich-Viertel-Str./Stollberger Str./an der Straßenbahntrasse
0357	Fürstenstr./gegenüber HNR.:144 b
0423	Fürstenstr./Kippe
0363	Fürstenstraße/Knappteich
0488	Gabelsberger Straße
0420	Gablenzbach
0941	Gewerbeallee/Grünzug zu Oberlungwitz (Mittelbach)
1052	Gewerbegebiet Mittelbach
0938	Grünaer Str./Ortsgrenze Grüna-Mittelbach
0373	Grünband
0521	Gustav-Wünsch-Str./Radweg
0225	Gutsweg/Rudolf-Krahl-Str./Wäldchen
0073	Hainstr./Dresdner Str.
0302	Harthauer Schule/Stöckelstr.

1011	Harthweg/Nähe Zeunerstr.
0932	Hartmannstr./Chemnitzufer
0393	Hauptstr./Eubaer Str.
0256	Haydnstraße/Stollberger Str.
1203	Hedwigstr./Klaffenbacher Str.
0195	Heinersdorfer Str./am Radweg
0191	Heinersdorfer Str./Chemnitztalstr.
0173	Heinersdorfer Str./ehemalige Kläranlage-ESC
0196	Heinersdorfer Str./H.Löns-Str.-Verbindungsweg
0577	Heinrich-Schütz-Str./vor HNR.:45
0531	Helbersdorfer Str. gegenüber HNR.:20-36
0532	Helbersdorfer Str./Teich
0075	Hermannplatz
1065	Hohe Str./Fabrikstr./ von Kaßbergauffahrt bis Hartmannstr.
0021	Hohe Str./Fabrikstr./von Pfortensteg bis Kaßbergauffahrt
0020	Hohe-Str.-/Am-Kappelbach von Reichsstr. Bis Pfortensteg
1155	Humboldtstr./Grüne Meile
0536	Irkutsker Str. neben HNR.: 231-267
1216	Jagdschänkenstr./Verbindungsweg-Neefestr.
0962	Jagdschänkenstr./Waldfläche Jagdschänkenbad
0703	Johannes-Dick-Str./Ecke Wolgograder Allee-Wäldchen
0704	Johannes-Dick-Str./Ellenbogen-Wäldchen
0701	Johannes-Dick-Str./hinter d.Pflegeheim
0702	Johannes-Dick-Str.37-51/Rahmengrün KG
0753	Johannes-Ebert-Str.
0617	Johannes-Richter-Str./Stollberger Str.
0080	Kaßbergauffahrt
0081	Kaßbergauffahrt/Eisgarten
0732	Klaffenbacher Hauptstr./Schule
0716	Klaffenbacher Hauptstr.83//St.Arno-Kreuz
0788	Klaffenbacher Str./KGA "Spinnerei Harthau"
0494	Kopernikusstr./Radweg
1123	Kurt-Franke-Str./an der Zwönitz
0893	Leipziger Str./vor Botanischer Garten
0496	Limbacher Str./Ecke Rottluffer Str.
0718	Limbacher Str./hinter HNR.:376
0924	Limbacher Str./Löbenhainer Str.
0497	Limbacher Str./n.Buswendeschleife
0495	Limbacher Str./Pleißeweg
1089	Lindhain
1415	Lise-Meitner-Str./Friedhof
0084	Ludwig-Kirsch-Str./zwischen HNR.:2 und 8 (Hundewiese)
0705	Marie-Tilch-Str./ Am Friedhof
0707	Marie-Tilch-Str./Spiel-u.Freizeittreff
0627	Markersdf.Str./von Jugendclub bis Am Rummel
0626	Markersdorfer Str./Albert-Köhler-Str.
0588	Markersdorfer.Str./Teichzone
0590	Markersdorfer-/K.-Schneider-/R.-Siewert-Str.
1399	Matthesstr./Pleißebach
0848	Mauersberger Str./Gewerbegebiet Grünfläche

0855	Mauersbergerstr./Sukzessionsfläche neben Malimo
0026	Max-Saupe-Str./Lichtenauer Str.
0589	Meinersdorfer Str./Markersdorfer.Str.
0620	Meisenweg
0242	Mittweidaer Str./gegenüber HNR.:155
0027	Mittweidaer Str.-Grünfläche
0071	Mühlenstr./neben HNR.:2
0462	Neefestr./Am Künzelholz
0463	Neefestr./Siemensquadrant
0513	Neukirchner-Str.-Grünfläche
1112	Niederwaldstr./Grünstreifen an der Zwönitz
0877	Nordplatz (Wittgensdorf)
0477	Oberfrohaer Str./Schafteich
1411	Oberfrohaer-Str.-Uferweg
0470	Oberrabenstein/Obstwiese
0471	Oberrabenstein/Stauweg
0029	Orthstr./Gneisenaustr.
0951	Ostheim/Verbindungsweg entlang KGA"Am Jungborn"
0268	Parkstr./Lisztstr.
0688	Paul-Bertz-Str.neben HNr.:12
0937	Pflockenstr./KGA"Am Gemeindewald"-Rahmengrün(Mittelb.)
0775	Planitzwiese/an der Heiztrasse
0032	Promenadenstr./Schulweg
0886	Querweg/Emmerichteich
0971	Querweg/gegenüber Emmerichteich
0469	Rabensteiner Mühlweg/Unritzstr.
0439	Reichenbrand/Streuobstwiesen
0849	Reichenhainer Mühlberg/Südstreifen
0894	Reichenhainer Mühlberg/Waldsaum Westgrenze
0850	Reichenhainer Mühlberg/Wanderweg West
1144	Reichenhainer Str./Erfenschlager Str.
0576	Reichenhainer Str./neben HNR.155
0308	Reichsstr./gegenüber HNR.: 6
1067	Reichsstr./Zwischenbegrünung
1122	Richterplatz
1185	Riedstr./ländlicher Fußweg
0506	Riedstr./Riedteich
0921	Ringstr./Autobahn
0596	Robert-Siewert-Str./Heiztrasse
0594	Robert-Siewert-Str.48
0086	Rochlitzer Str./Neumühlenwehr
0752	Rödelwaldstr.
0727	Rodigpark
0261	Rößlerstr./Chemnitzufer hinter KGA "Sachses Ruh"
0238	Rudolf-Krahl-Str./Wäldchen
0442	Sandsteig/Dorfbachgasse
0206	Sandstr.-Grünanlage
0846	Scheffelstr./zwischen Dittersdorfer und.Helbersdorfer Str.
0388	Schenkenberg/Obstwiese/GLB
0509	Schmuckplatz

0510	Schönauer Kirche
0272	Schulstr./neben HNR.:114
1217	Schulstr./neben HNR.:60(erweiterter Stadtpark)
0472	Semperstr.2-23/Am weißen Stein
0386	Stadlerplatz
0447	Steinbergbusch
0578	Steinbergsiedlung/GLB
1231	Steinbergstraße/neben HNR.:1
0947	Steinbruchsiedlung am Wanderweg
0887	Steinbruchsiedlung/Teich
0810	Stelzendorfer Str./neben Brücke
0332	Stelzendorfer Str./neben HNR.:208
0312	Stephanplatz
0313	Stöcklstr./Kirchsteig
0546	Stollberger Str./Grünfläche
0315	Stollberger Str./Neefestr.
0096	Stollberger Str./Schadestr.
0230	Str. Usti nad Labem/neben HNR.: 2
0566	Str.Usti nad Labem / Rahmengrün-KGA
0568	Str.Usti nad Labem 199-209
0565	Str.Usti nad Labem/neben HNR.:121
1050	Str.Usti nad Labem/neben HNR.:73
0316	Straßburger Str./Ruderalgarten
0387	Südbahnplatz
0632	Südblick/Wäldchen
1235	Südring/an der Cervantesstr.
1234	Südring/an der Mittagsleite
0240	Südring/C.-v.-Ossietzky-Str.
0602	Südring/Heiztrasse
1233	Südring/Rahmengün KGA"Geibelhöhe"
1093	Südring/Stollberger Str.
0832	Südring/vor HNR.: 15
1224	Theodor-Gampe-Str./hinter HNR.:20-32
1223	Theodor-Gampe-Str./neben HNR.:54
0524	Trützscherstr./Rittergutsweg
0481	Uferweg/Rosenweg
1404	Untere Hauptstr.-Chemnitztalradweg
0840	Waldenburger Str./Grünverbindung zu KG"Westend"
0728	Walter-Wieland-Hain
1220	Wasserschloß Klaffenbach/ehemaliger Mühlgraben
0859	Wasserschloßweg/gegenüber Parkplatz
0445	Weideweg/neben HNR.:14
1141	Weydemeyerstr./Ecke Harthweg
1414	Weydemeyerstr./neben HNR.:6
1189	Wladimir-Sagorski-Str./Südring
0556	Wolgograder Allee 52
0659	Wolgograder Allee/Kleingärten
1344	Wolgograder Allee/M.-Opitz-Str.-Parkplatz
1366	Wolgograder Allee/neben "KGA Wolgograder Allee"
0831	Zum Spitzberg/Am Rathaus

1226	Zwickauer Str./Reichsstr.
0069	Zwickauer Str./Schadestr.
0502	Zwickauer Str./Zinnteich
0969	Zwönitzstr./gegenüb.HNR.:28

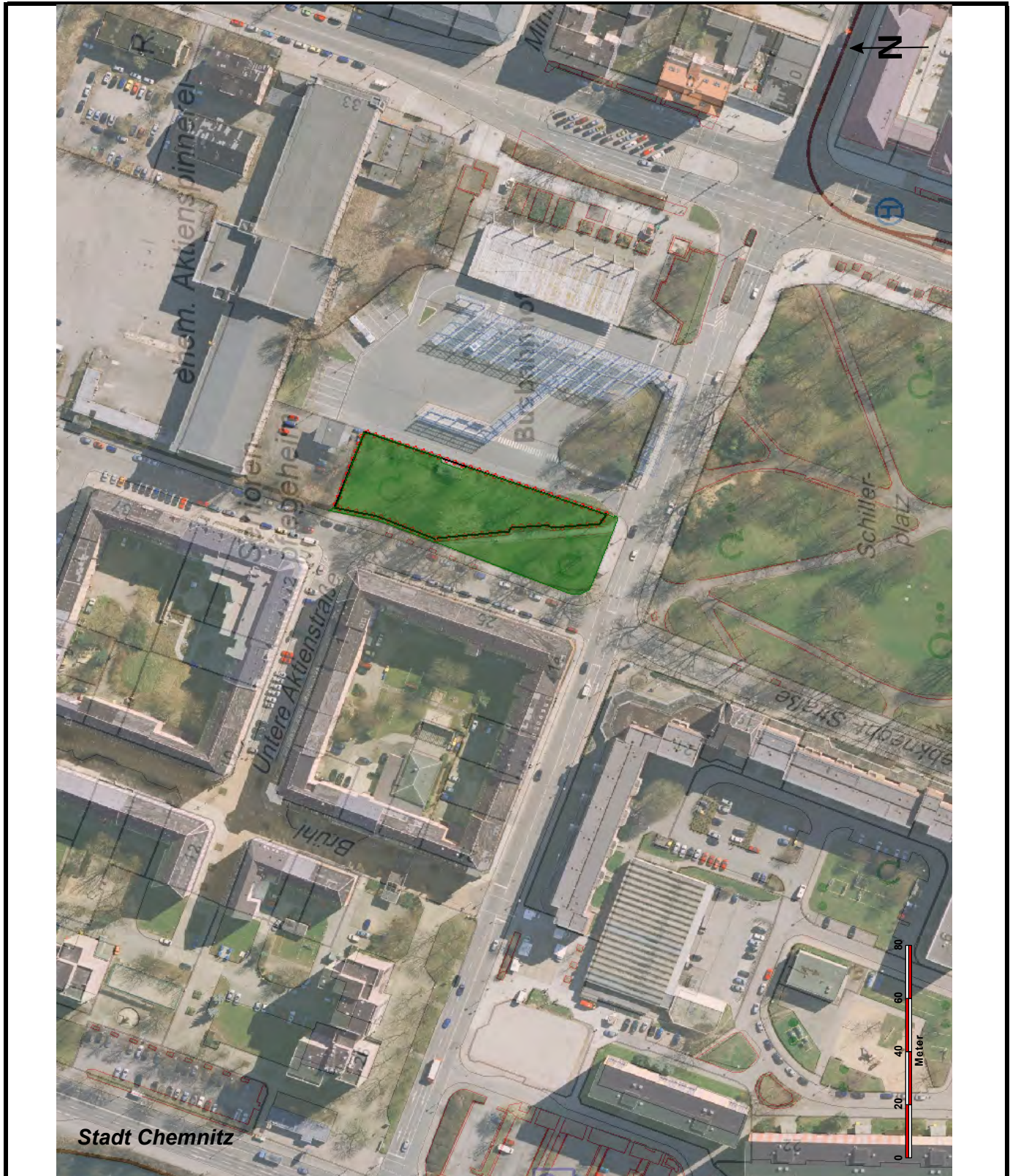
Sachverhalt:	Hundewiese Neue Schloßteichanlage
Objektbezeichnung:	Neue Schloßteichanlage
Flächenverzeichnisnummer:	28
IMS-Nummer:	6822
Stadtteil:	Schloßchemnitz



Sachverhalt:	Hundewiese Wilhelm-Külz-Platz
Objektbezeichnung:	Wilhelm-Külz-Platz
Flächenverzeichnisnummer:	44
IMS-Nummer:	C073
Stadtteil:	Schloßchemnitz



Sachverhalt:	Hundewiese Karl-Liebknecht-Straße/ Wiese am Busbahnhof
Objektbezeichnung:	Karl-Liebknecht-Straße/ Busbahnhof
Flächenverzeichnisnummer:	79
IMS-Nummer:	C134
Stadtteil:	Zentrum



Sachverhalt:	Hundewiese Reichsstraße/ Wiese an der Limbacher Straße
Objektbezeichnung:	Reichsstraße Zwischenbegrünung
Flächenverzeichnisnummer:	1067
IMS-Nummer:	C360
Stadtteil:	Kaßberg



Sachverhalt:	Hundewiese Ludwig-Kirsch-Straße 2-8
Objektbezeichnung:	Ludwig-Kirsch-Straße 2-8
Flächenverzeichnisnummer:	84
IMS-Nummer:	C361
Stadtteil:	Sonnenberg



Sachverhalt:	Hundewiese Grünzug Augustusburger Str. von Zieschestr. bis Bahnbrücke.
Objektbezeichnung:	Augustusburger Str./v.Zieschestr.b.Bahnbr.
Flächenverzeichnisnummer:	325
IMS-Nummer:	D240
Stadtteil:	Zentrum



Sachverhalt:	Hundewiese Grünzug Augustusburger Str. v. Bahnbrücke bis Clausstraße
Objektbezeichnung:	Augustusburger Str./v.Bahnbrücke.b.Clausstr.
Flächenverzeichnisnummer:	326
IMS-Nummer:	D242
Stadtteil:	Gablenz



Sachverhalt:	Hundewiese Grünzug Augustusburger Str. von Clausstr. bis Kreherstr.
Objektbezeichnung:	Augustusburger Str./v.Claus-b.Kreherstr.
Flächenverzeichnisnummer:	327
IMS-Nummer:	C208
Stadtteil:	Gablenz



Sachverhalt:	Hundewiese Carl-von Ossietzky-Str. / Wiese vor Hausnr. 191
Objektbezeichnung:	C.-v.-Ossietzky-Str./GF gegenüb.HNR.:191
Flächenverzeichnisnummer:	694
IMS-Nummer:	2340
Stadtteil:	Gablenz



Sachverhalt:	Hundewiese Südring/ Wiese an der Carl-von Ossietzky-Str. (Waha-Weg)
Objektbezeichnung:	Südring/GF-C.-v.-Ossietzky-Str.
Flächenverzeichnisnummer:	240
IMS-Nummer:	D239
Stadtteil:	Adelsberg



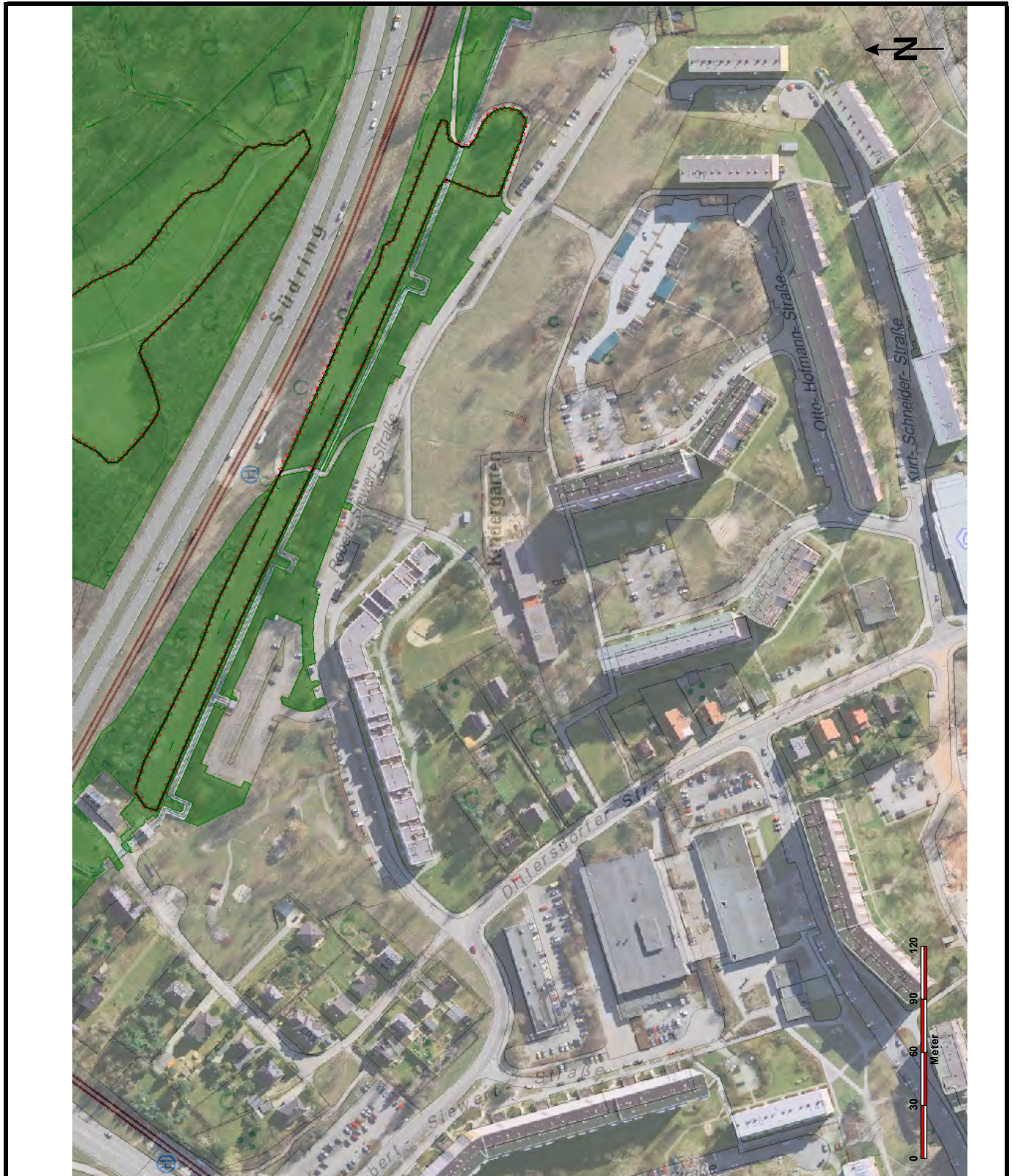
Sachverhalt:	Hundewiese Stadtpark an der Glückstraße
Objektbezeichnung:	Stadtpark
Flächenverzeichnisnummer:	0311-03
IMS-Nummer:	A873
Stadtteil:	Helbersdorf



Sachverhalt:	Hundewiese Stadtpark Wiesenareal am Südring
Objektbezeichnung:	Stadtpark (Stadtparkkippe)
Flächenverzeichnisnummer:	0311-04
IMS-Nummer:	A873
Stadtteil:	Helbersdorf



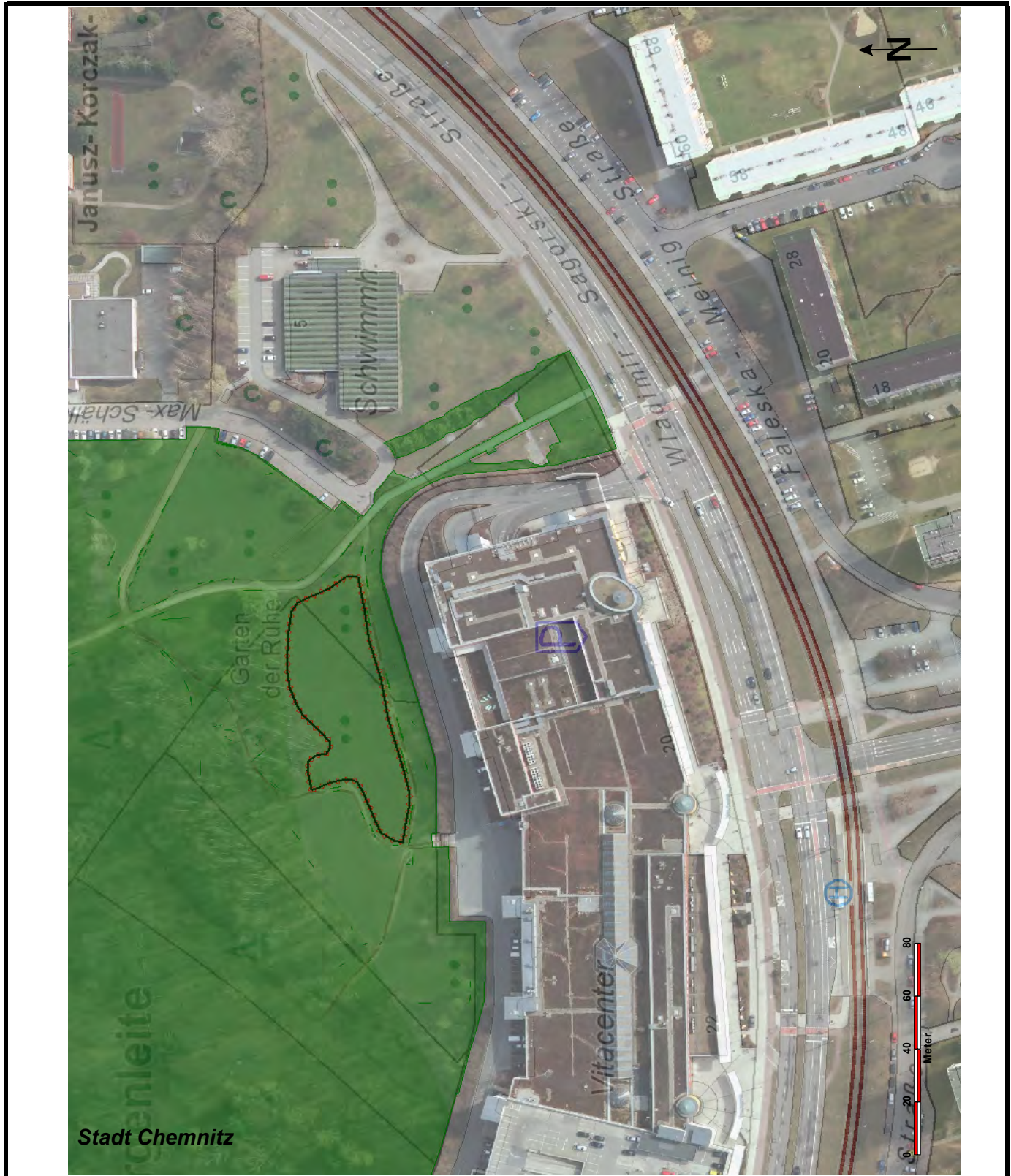
Sachverhalt:	Hundewiese Südring entlang der Heiztrasse
Objektbezeichnung:	Südring/Heiztrasse
Flächenverzeichnisnummer:	602
IMS-Nummer:	D129
Stadtteil:	Markersdorf



Sachverhalt:	Hundewiese Park Kappel
Objektbezeichnung:	Park Kappel
Flächenverzeichnisnummer:	570
IMS-Nummer:	C071
Stadtteil:	Kappel



Sachverhalt:	Hundewiese im Park Morgenleite
Objektbezeichnung:	Park Morgenleite
Flächenverzeichnisnummer:	768
IMS-Nummer:	C324
Stadtteil:	Morgenleite



Sachverhalt:	Hundewiese Johannes-Dick-Str. / Verbindungsweg Max-Türpe-Str.
Objektbezeichnung:	Joh.-Dick-Str./Ellenbogen-Wäldchen
Flächenverzeichnisnummer:	704
IMS-Nummer:	A382
Stadtteil:	Hutholz



Sachverhalt:	Hundewiese Talangerpark
Objektbezeichnung:	Talangerpark
Flächenverzeichnisnummer:	213
IMS-Nummer:	C174
Stadtteil:	Altendorf



Stadt Chemnitz

Sachverhalt:	Hundewiese Gustav-Wünsch-Str. neben Haus-Nr.5
Objektbezeichnung:	Gustav-Wünsch-Str./Am Radweg/neben HNR.: 5
Flächenverzeichnisnummer:	521
IMS-Nummer:	C201
Stadtteil:	Schönau



Sachverhalt:	Hundewiese Uferweg am Wiesenbach / Rosenweg
Objektbezeichnung:	Uferweg/Rosenweg
Flächenverzeichnisnummer:	481
IMS-Nummer:	D072
Stadtteil:	Reichenbrand



Sachverhalt:	Grillplatz Festwiese im Kuchwaldpark
Objektbezeichnung:	Kuchwaldpark
Flächenverzeichnisnummer:	198
IMS-Nummer:	1132
Stadtteil:	Schloßchemnitz



Sachverhalt:	Grillplatz Schloßteichinsel am Pavillion
Objektbezeichnung:	Schloßteichanlagen
Flächenverzeichnisnummer:	38
IMS-Nummer:	6822
Stadtteil:	Schloßchemnitz



Sachverhalt:	Grillplatz Uferpark
Objektbezeichnung:	Uferpark
Flächenverzeichnisnummer:	1090
IMS-Nummer:	8540
Stadtteil:	Zentrum



Sachverhalt:	Grillplatz Stadtpark/ Wiese im Vogelschen Park
Objektbezeichnung:	Stadtpark (Vogelscher Park)
Flächenverzeichnisnummer:	0311-01
IMS-Nummer:	A873
Stadtteil:	Kapellenberg



Sachverhalt:	Grillplatz Stadtpark Wiesenareal nahe des großen Stadtparkteiches
Objektbezeichnung:	Stadtpark
Flächenverzeichnisnummer:	0311-03
IMS-Nummer:	A873
Stadtteil:	Helbersdorf



Sachverhalt:	Grillplatz Stadtpark am Südring
Objektbezeichnung:	Stadtpark(Stadtparkkippe)
Flächenverzeichnisnummer:	0311-04
IMS-Nummer:	A873
Stadtteil:	Helbersdorf



Sachverhalt:	Grillplatz Chemnitzer Str. gegenüber Kaufland
Objektbezeichnung:	Chemnitzer Str./gegenüb.Kaufland
Flächenverzeichnisnummer:	742
IMS-Nummer:	D128
Stadtteil:	Markersdorf



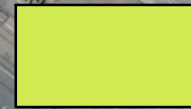
Sachverhalt:	Grillplatz im Park Kappel
Objektbezeichnung:	Park Kappel
Flächenverzeichnisnummer:	570
IMS-Nummer:	C071
Stadtteil:	Kappel



Sachverhalt:	Grillplatz am Wasserschloß Klaffenbach
Objektbezeichnung:	Wasserschloß Klaffenbach
Flächenverzeichnisnummer:	838
IMS-Nummer:	C207
Stadtteil:	Klaffenbach



Anlage 4 zur Grünanlagensatzung



Geltungsbereich der Grünanlagensatzung zum Verbot des Konsums von alkoholhaltigen Getränken und Mitführens von gefährlichen Gegenständen in den öffentlichen Grünanlagen:

- Am Wall
- Johannisplatz
- Park am Roten Turm

